

# manual

---

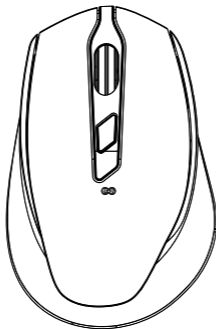
## Plexgear BT-400

Item: 61983

EN

NO

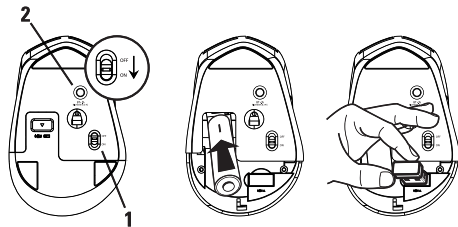
SV



[www.plexgear.com](http://www.plexgear.com)  
Box 50435, Malmö, Sweden  
2020-11-20



**Plexgear®**



1. On/off switch
2. Pair button

## Specifications

Compatible: PC and Mac

Connection: Bluetooth or 2.4 GHz

Range: Up to 10 metres

Battery: 1x AA (not included)

Battery time: Up to 5 months

Sensor: Optical IR

Sensitivity: Up to 2400 DPI

Dimensions: 112x73x42 mm

Frequency Range: 2403.8MHz-2479.8MHz

Effective Radiated Power: 1.24dBm

## Included

- Mouse
- Manual

## Use

Start by inserting 1x AA battery into the mouse, mind the polarity. Turn on the mouse with the [On/off] switch **(1)**. You can connect the mouse to your computer via Bluetooth or 2.4 GHz and easily switch between modes by pressing the pair button **(2)**. Blue is for Bluetooth and red is for 2.4 GHz.

## Bluetooth

Press and hold the [Bluetooth pair button] **(2)** for 3-5 seconds to activate Bluetooth pairing mode on the mouse, the indicator will start blinking blue. Activate Bluetooth on your computer. Search for nearby Bluetooth devices and choose "BT-400" from the list. Once connected, the LED indicator will start blinking slowly. You are now connected to the mouse.

## 2.4 GHz

Insert the USB receiver into a free USB slot on your computer. The drivers will first install and then detect the mouse. The LED indicator will turn red. You are now connected to the mouse.

The mouse enters sleep mode if it is not been used in 30 minutes.

## DPI settings

You can change the DPI of the mouse. The three settings are 1000, 1600 and 2400 DPI. Press the button under the scroll wheel to alternate between the different settings.

## Troubleshooting

If the mouse isn't detected, turn the switch to "Off", wait a

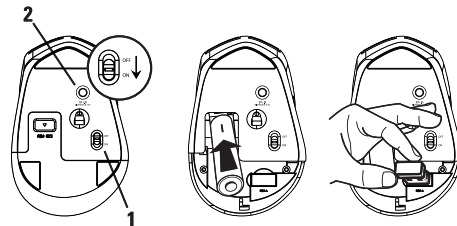
few seconds, turn the switch to "On" and repeat the steps for Bluetooth pairing.

Make sure that your computer is Bluetooth ready or that your Bluetooth adapter is plugged in.

Make sure that the mouse and computer are within five metres of reach when pairing.

### Simplified EU Declaration of Conformity

Kjell & Company hereby declares that this device is in compliance with the essential requirements and other relevant provisions of Directive 2014/53/EU. Full text of the EU declaration of conformity is available at [www.kjell.com/61983](http://www.kjell.com/61983)



1. På/av-brytere
2. Parkoblingsknapp

### Spesifikasjoner

Kompatibel: PC og Mac

Tilkobling: Bluetooth og 2,4 GHz

Rekkevidde: Opptil 10 meter

Batteri: 1x AA (følger ikke med)

Batteritid: Opptil 5 måneder

Sensor: Optisk IR

Oppløsning: Opptil 2400 DPI

Mål: 112x73x42 mm

Frekvensområde: 2403.8MHz-2479.8MHz

Effektiv utstrålt kraft: 1.24dBm

### Inkludert

- Mus
- Manual

## Bruk

Sett inn 1x AA-batteriet i musen. Husk polariteten. Slå på musen med [På/av]-bryteren **(1)**. Du kan koble til musen via Bluetooth eller 2,4 GHz og enkelt bytte mellom moduser ved å trykke på parknappen **(2)**. Blå er for Bluetooth og rød er for 2,4 GHz.

## Bluetooth

Hold inne parkoblingsknappen **(2)** i 3-5 sekunder for å aktivere Bluetooth-parkobling på musen. Indikatoren begynner da å blinke. Aktiver Bluetooth på datamaskinen. Søk etter nærliggende Bluetooth-enheter og velg "BT-400" i listen. Hvis parkoblingen er vellykket, blinker LED-indikatoren sakte. Du er nå koblet til musen.

## 2,4 GHz

Koble USB-mottakeren til en ledig USB-port på datamaskinen din. Driverne blir først installert og oppdager deretter musen.

Musen går i hvilemodus hvis den ikke brukes innen 30 minutter.

## DPI-innstillinger

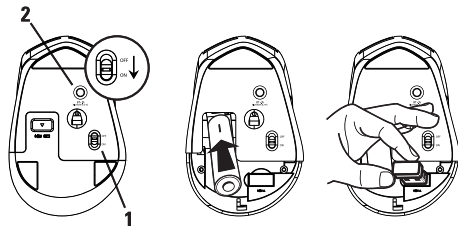
Du kan endre DPI for musen. De tre innstillingene er 1000, 1600 og 2400 DPI. Trykk på knappen under scrollehjulet for å veksle mellom de tre innstillingene.

## Feilsøking

Hvis musen ikke blir funnet, slår du den av i noen sekunder og deretter på igjen. Gjenta om nødvendig trinnene for Bluetooth-parkobling. Sørg for at datamaskinen har Bluetooth, eller at en Bluetooth-adapter er koblet til. Sørg for at musen ikke er mer enn 5 meter unna datamaskinen ved parkobling.

## Forenklet EU-samsvarserklæring

Kjell & Company erklærer herved at denne enheten er i samsvar med hovedsaklige krav og andre relevante forskrifter i direktivet 2014/53/EU. Fullstendig tekst for EU-samsvarserklæringen finnes på [www.kjell.com/61983](http://www.kjell.com/61983)



1. På/av-brytare
2. Par-knapp

## Specifikationer

Kompatibel: PC och Mac

Anslutning: Bluetooth och 2,4 GHz

Räckvidd: Upp till 10 meter

Batteri: 1x AA (ej inkluderat)

Batteritid: Upp till 5 månader

Sensor: Optisk IR

Upplösning: Upp till 2400 DPI

Dimensioner: 112x73x42 mm

Frekvensomfång: 2403.8MHz-2479.8MHz

Effektiv utstrålad kraft: 1.24dBm

## Användning

Sätt i 1x AA-batteri i musen, tänk på polariteten. Slå på musen med [På/av] brytaren **(1)**. Du kan ansluta till musen via Bluetooth eller 2,4 GHz och enkelt byta mellan lägen genom att trycka på par-knappen **(2)**. Blått är för bluetooth och rött är för 2,4 GHz.

## Bluetooth

Tryck och håll ned par-knappen **(2)** i 3-5 sekunder för att aktivera Bluetooth-parkoppling på musen, indikatorn kommer börja blinka. Aktivera Bluetooth på din dator. Sök efter närliggande Bluetooth-enheter och välj "BT-400" från listan. Vid lyckad parkoppling börjar LED-indikatorn blinka långsamt. Du är nu ansluten till musen.

## 2,4 GHz

Anslut USB-mottagaren till ett ledigt USB-uttag på din dator. Drivrutinerna kommer först installeras och sedan upptäcka musen. Musen går in i viloläge när den inte använts på 30 minuter.

## DPI-inställningar

Du kan ändra DPI:n på musen. Dem tre inställningarna är 1000, 1600 och 2400 DPI. Tryck på knappen under scrollhjulet för att växla mellan de olika inställningarna.

## Felsökning

Ifall musen inte kan hittas, slå av musen i några sekunder och slå på den igen, upprepa stegen för Bluetooth-parkoppling ifall det behövs. Se till att datorn har Bluetooth eller att en Bluetooth-adapter är inkopplad. Se till att musen inte är mer än 5 meter från datorn vid parkoppling.

### **Förenklad EU-försäkran om överensstämmelse**

Kjell & Company deklarerar härmed att denna enhet uppfyller väsentliga krav och andra relevanta bestämmelser i direktiv 2014/53/EU. Hela texten i EU-försäkran om överensstämmelse finns på [www.kjell.com/61983](http://www.kjell.com/61983)

### **Note!**

If you encounter any problems with the manual, please go to [www.kjell.com/61983](http://www.kjell.com/61983) for an updated version.

Om problem angående manual uppstår, vänligen gå till [www.kjell.com/61983](http://www.kjell.com/61983) för uppdaterad version.

Hvis du har problemer med manualen, kan du gå till [www.kjell.com/61983](http://www.kjell.com/61983) for den oppdaterte versjonen.